

Karelya en cherry y el rama Ganges, un año cumpliendo las expectativas de toda la cadena de valor

El primero aporta un gran sabor durante todo el ciclo, mientras que el segundo ofrece una buena producción y rentabilidad al agricultor combinados con la calidad y el calibre demandados por el consumidor

□ Isabel Fernández

“ Cuando desarrollamos una variedad, no podemos perder de vista las necesidades de toda la cadena de valor”, afirma Rafael Salinas, Product Manager de Tomate de Syngenta-Zeraim para España y Portugal. Esta fue, precisamente, la máxima bajo la que la empresa de semillas lanzó la pasada campaña Karelya y Ganges, un cherry redondo y un tomate rama, respectivamente, que, un año después, han logrado cumplir con las expectativas de todos los eslabones de esa cadena.

En el caso del cherry, y según explica Salinas, es un segmento en el que “había una gran demanda de producto con más calidad y, sobre todo, si hablamos de sabor”. Con Karelya, Zeraim Ibérica ha conseguido “cubrir esa necesidad, debido a su buen sabor durante todo el ciclo de producción”. Karelya es un cherry redondo de calibre muy uniforme y estable durante todo el ciclo, de entre 25 y 28 milímetros de diámetro. Además de por su sabor, esta variedad ha supuesto una “revolución” en su segmento gracias a su color, tamaño y forma. La consistencia de sus frutos, con buena conservación, lo convierte, además, en un cherry idóneo para la exportación a mercados lejanos.

En lo que respecta a Ganges, cumple, por un lado, “con las expectativas de producción y renta-



■ Ganges es un tomate rama que ofrece frutos de calibre M-G, con un color rojo intenso, brillante y con firmeza.

bilidad del productor” y, por otro, del consumidor final, ya que “pone en el mercado un producto con la calidad y el calibre esperados”. Y es que Ganges es un tomate para recolección en rama que destaca por ofrecer frutos de calibre M-G, con buen color y firmeza. Sus ramas son de gran tamaño y peso medio, además de tener una forma simétrica. Por último, sus frutos tienen una buena maduración, con un color rojo intenso y brillante.

El tomate que viene

Pero, puesto que los mercados están en continua evolución, en Zeraim Ibérica trabajan continuamente en el desarrollo de nuevas variedades. En este sentido, el

“ El mercado está demandando sabor en todas las tipologías y, además, los calibres intermedios ganan terreno tanto para formatos en suelto como en rama ”

Product Manager de Tomate de Syngenta-Zeraim para España y Portugal comenta que, actualmente, “el mercado está demandando sabor en todas las tipologías” y, además, “los calibres intermedios ganan terreno tanto para formatos en suelto como en rama”. Con respecto a la primera de esas demandas, la empresa trabaja ya en la tipología cherry para la presentación en suelto o en rama con el objetivo de “aumentar el sabor”. Asimismo, y en cuanto a esos calibres intermedios, “en estos segmentos, seguimos buscando un buen nivel de resistencias y una alta produc-

ción comercial unidos a una buena vida comercial de la fruta”.

De cara ya a la próxima campaña, Salinas avanza que en Zeraim Ibérica están inmersos en el desarrollo de nuevas variedades de tomate rosa tanto para el mercado nacional como de exportación. En esta línea, y para el mercado nacional en primer lugar, “vamos a desarrollar un tomate beefsteak multilocular con muy buen sabor en pintón y con la particularidad de que su color final es rosa”. Esta variedad presenta, además, “una textura y un sabor muy buenos”.

SANIDAD VEGETAL

Crece la presencia de Tuta absoluta en los invernaderos de Almería

La causa, la falta de sueltas de *Nesidiocoris tenuis* en los cultivos

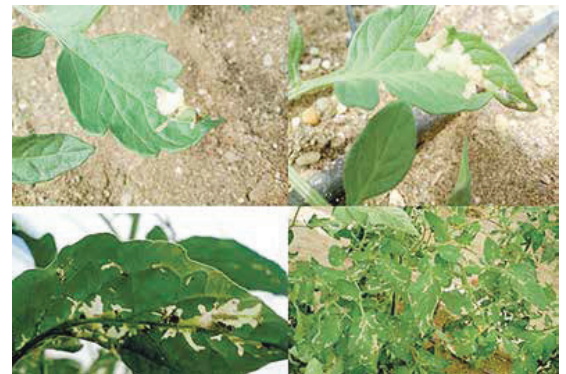
□ I. F. G.

La presencia de *Tuta absoluta* o polilla del tomate este cultivo ha crecido de forma considerable en las últimas semanas debido, por un lado, a la subida de las temperaturas y, por otro, a la falta de sueltas de *Nesi-*

diocoris tenuis, el depredador natural más utilizado en este cultivo, para su control. Así lo afirmaron desde la Red de Alerta e Información Fitosanitaria (RAIF) de la Junta de Andalucía, desde donde explicaron que esta plaga está presente en todas las fincas y, en concreto, en 1 de cada 5 plantas de

tomate que aún se conservan. Asimismo, hay daños en 1 de cada 167 frutos.

Desde la RAIF recordaron que, para un control eficaz de la *Tuta*, es fundamental implementar las prácticas culturales con sueltas de fauna auxiliar y, cuando sea imprescindible, con control químico.



■ Daños causados por *Tuta absoluta* en diferentes cultivos. IRAIF